

OPINIA SZACUNKOWA

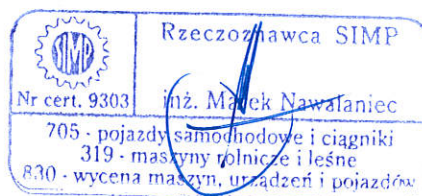
OKREŚLAJĄCA WARTOŚĆ
ŚRODKÓW TRWAŁYCH BĘDĄCYCH WŁASNOŚCIĄ

**MAŁOPOLSKIEGO SZPITALA ORTOPEDYCZNO-
REHABILITACYJNEGO IM. BOGUSŁAWA FRAŃCZUKA
W KRAKOWIE**

Kraków, dnia 8 lipca 2020 r.

Autor opracowania:

INŻ. MAREK NAWALANIEC



Firma franchisingowa

BIURO WYCN MAJĄTKOWYCH

RZECZOZNAWCA

KRAKÓW, AL. PŁK. BELINY- PRAŻMOWSKIEGO 54/4

tel.: (012) 633-40-94

fax: (012) 634-58-62

SPIS TREŚCI

I. Część ogólna	2
I.1. Określenie przedmiotu opinii.....	2
I.2. Cel opinii.....	2
I.3. Zakres opinii	2
I.4. Podstawy opracowania opinii	3
I.4.1. Podstawa formalna	3
I.4.2. Podstawa materialno - prawna	3
I.4.3. Źródła danych merytorycznych.....	3
I.5. Daty istotne dla opinii.....	4
I.6. Przedstawienie metodologii.....	5
II. Część szczegółowa	8
II.1 Opis przedmiotu opinii	8
II.2 Określenie wartości	24
III. Wynik końcowy opinii	28
IV. Klauzule i ustalenia dodatkowe	29
V. Załączniki	30

I. CZĘŚĆ OGÓLNA

I.1. Określenie przedmiotu opinii

Przedmiotem opinii są środki trwałe będące własnością Małopolskiego Szpitala Ortopedyczno-Rahabilitacyjnego im. prof. Bogusława Frańczuka w Krakowie.

I.2. Cel opinii

Celem niniejszej opinii jest określenie wartości rynkowej przedmiotowych środków trwałych dla potrzeb transakcji kupna-sprzedaży.

I.3. Zakres opinii

Zakresem opinii objęto wartość rynkową następujących środków trwałych:

Lp.	Nazwa	Typ/Model
1.	Defibrylator Lifepak	Lifepak 20e
2.	Defibrylator Physio-Control	Lifepak 9B
3.	Automat myjąco dezynfekujący MIELE	G 7824
4.	Negatoskop cyfrowy DICO	1M 40"
5.	Respirator BEAR 1000 Ventilator	BEAR 1000
6.	Respirator BEAR 1000 Ventilator	BEAR 1000
7.	Stacja uzdatniania wody	AAA-2005
8.	Sterylizator STERIVAP	666
9.	Stół operacyjny z wyposażeniem	SU-04.0
10.	Demineralizator wody	RO 25 HP
11.	Witryna chłodnicza BOLARUS	WS-712D
12.	Wózek pod aparaturę lancetron	Spectrum-Line
13.	Zgrzewarka rotacyjna HAWO	HD650 DE
14.	Kardiomonitor ASPEL	MoniCard Aspel Basic
15.	Kardiomonitor DELTA	Infinity Delta XL
16.	Kardiomonitor DELTA	Infinity Delta XL



I.4. Podstawy opracowania opinii

I.4.1. PODSTAWA FORMALNA

Zlecenie na wykonanie opinii wydane przez Małopolski Szpital Ortopedyczno-Rehabilitacyjny im. prof. Bogusława Frańczuka w Krakowie, 30-224 Kraków aleja Modrzewiowa 22 .

I.4.2. PODSTAWA MATERIALNO - PRAWNA

- Ustawa z dnia 23 kwietnia 1964 r. Kodeks Cywilny (tekst jednolity Dz. U. z 2019 roku poz. 1145, 1495 z późniejszymi zmianami);
- Ustawa z dnia 29 września 1994 r. o rachunkowości (tekst jednolity Dz. U. z 2019 roku poz. 351 z późniejszymi zmianami).
- Rozporządzenie Rady Ministrów z dnia 21 września 2004 r. w sprawie wyceny nieruchomości i sporządzania operatu szacunkowego (Dz. U. Nr 207, poz. 2109 z późniejszymi zmianami).

I.4.3. ŹRÓDŁA DANYCH MERYTORYCZNYCH

- Oględziny i ustalenia szczegółowe dokonane w dniu 15 czerwca 2020 r. na terenie Małopolskiego Szpitala Ortopedyczno-Rehabilitacyjnego im. prof. Bogusława Frańczuka w Krakowie przy alei Modrzewiowej 22 .
- Dokumentacja fotograficzna sporządzona w trakcie oględzin.

Źródła informacji:

- Informacje dotyczące rynku zawarte na stronach internetowych;
- Dokumentacja techniczna udostępniona przez zleceniodawcę;
- Informacje uzyskane od użytkownika;
- Literatura fachowa:
 - A. Korczyn – Środki trwałe oraz wartości niematerialne i prawne – Skierniewice 1999 r.;
 - T. Martyniuk –Rzeczowy majątek trwały. Wycena i ewidencja, Gdańsk 1998 r.;

- T. Klimek – Słownik terminologiczny wyceny wartości maszyn i urządzeń – nie tylko dla rzeczoznawców, Poznań 1999 r.;
- R. Michalski -Problemy i zasady wyceny maszyn i urządzeń, Olsztyn1993r.;
- H. Macniak, Z. Makowicz – Vademecum wyceny maszyn i urządzeń,1998r..
- K. Dobrucki – Zasady wyceny maszyn i urządzeń, Zielona Góra 1994r..
- Informacje uzyskane od przedstawicieli producentów.
- Własna baza danych

I.5. Daty istotne dla opinii

◇ data sporządzenia wyceny	8 lipca 2020 r.
◇ data na którą określono wartość przedmiotu wyceny	8 lipca 2020 r.
◇ data na jaką uwzględniono stan techniczny	15 czerwca 2020 r.
◇ data oględzin	15 czerwca 2020 r.



I.6. Przedstawienie metodologii

Mając na uwadze cel wyceny określa się : WARTOŚĆ RYNKOWA

WARTOŚĆ RYNKOWA definiowana jest jako szacunkowa kwota, jaką w dniu wyceny można uzyskać za przedmiot transakcji sprzedaży zawieranej na warunkach rynkowych pomiędzy kupującym a sprzedającym, którzy mają stanowczy zamiar zawarcia umowy, działają z rozeznaniem i postępują rozważnie oraz nie znajdują się w sytuacji przymusowej.

Zgodnie z obowiązującymi przepisami mając na uwadze cel wyceny, niniejsze opracowanie wykonano w zakresie wyceny przedmiotowych środków trwałych, posługując się:

- podejściem kosztowym – metodą odtworzeniową

Podejście kosztowe polega na określeniu wartości środków trwałych przy założeniu że wartość ta odpowiada kosztom zastąpienia/odtworzenia urządzenia nowego pomniejszonego o ubytki wartości z przyczyn fizycznych, funkcjonalnych i ekonomicznych.

Wartość rynkową maszyn i urządzeń określono wg następującego wzoru:

$$W_r = W_p \times (1 - Z_p) \times P \times K \times E$$

W_p – wartość początkowa

W_r – wartość rynkowa

Z_p – współczynnik zużycia eksploatacyjnego

P – współczynnik porównywalności z konstrukcją urządzenia nowego

K – współczynnik nowoczesności konstrukcji i przydatności

E – współczynnik podatności rynkowej



Współczynnik zużycia eksploatacyjnego (technicznego).

Przez zużycie techniczne rozumie się trwałe, niepożądane zmiany fizyko-chemiczne zachodzące w czasie eksploatacji, w wyniku czego okres zdolności do spełnienia przez urządzenie określonych funkcji użytkowych stopniowo się wyczerpuje. Następstwem zachodzących procesów są zmiany właściwości materiału lub kształtu elementów urządzeń. Ubytek wartości z przyczyn fizycznych wynika ze stosunku wieku eksploatacji efektywnej do średniej żywotności. Jest to ubytek wartości i użyteczności, którego przyczyną są zjawiska fizyczne związane z tarcieniem, zużyciem, rozpadem, oddziaływaniem czynników szkodliwych, a także z upływem czasu oraz inne ubytki nie skompensowane przez normalne zabiegi konserwacji i utrzymania, a także braki, niekompletności i skutki awarii. Wielkość zużycia fizycznego determinuje stan techniczny maszyny lub urządzenia. Zużycie eksploatacyjne oznacza stopień zużycia potencjału eksploatacyjnego określając ubytek zdolności produkcyjnych w stosunku do zdolności produkcyjnych nowej maszyny/urządzenia.

Współczynnik porównywalności z konstrukcją urządzenia nowego.

Współczynnik nowoczesności konstrukcji określa poziom rozwiązań konstrukcyjnych, materiałowych, parametrów eksploatacyjnych, obsługi, bhp i oddziaływania na środowisko, urządzeń wycenianych w stosunku do nowych, aktualnie produkowanych tego samego rodzaju lub porównywalnych. Oznacza to ubytek wartości wycenianych urządzeń wynikający z porównania z konstrukcją urządzeń nowych. Współczynnik ten uwzględnia zużycie ekonomiczne. Zużycie ekonomiczne jest wynikiem starzenia się na skutek postępu technicznego, technologicznego, ergonomii i ekologii.

Współczynnik nowoczesności konstrukcji i przydatności.

Stopień funkcjonalności – poprzez stopień funkcjonalności rozumie się trwałe, niepożądane zmiany rozwiązań funkcjonalno-użytkowych urządzeń, odniesione do aktualnie obowiązujących standardów wynikających z postępu technicznego i technologicznego. Oznacza to ubytek wartości wycenianych urządzeń wynikający z porównania z konstrukcją nowej maszyny oraz nowoczesności konstrukcji – nowe generacje urządzeń, zastosowanie nowszych rozwiązań, energooszczędność, sterowanie, większa wydajność przy mniejszym zużyciu energii.



Współczynnik nowoczesności konstrukcji określa poziom zastosowanych rozwiązań konstrukcyjnych, materiałowych, parametrów eksploatacyjnych, obsługi, bhp i oddziaływania na środowisko, maszyn wycenianych w stosunku do nowych, aktualnie produkowanych tego samego rodzaju lub porównywalnych. Współczynnik ten uwzględnia zużycie ekonomiczne. Zużycie ekonomiczne jest wynikiem starzenia się na skutek postępu technicznego, technologicznego, ergonomii i ekologii.

Przy określeniu stopnia przydatności bierze się m.in. pod uwagę;

- stopień wykorzystania potencjału produkcyjnego dla ściśle określonych zadań technologicznych
- czy jest serwis producenta
- posiadanie certyfikatów, świadectw jakości i świadectw DT
- nietypowość i oryginalność

Współczynnik podatności rynkowej.

Współczynnik podatności rynkowej określa ubytek wartości z przyczyn ekonomicznych. Ubytek wartości wywołany czynnikami zewnętrznymi w stosunku do środka technicznego, czyli wynikłymi z relacji do szeroko rozumianego środowiska działania maszyny. Środowisko to tworzą uwarunkowania ekonomiczne, prawne, społeczne, ekologiczne. Ubytek wartości z przyczyn ekonomicznych tkwi „na zewnątrz” urządzenia.

Współczynnik ten określamy w oparciu o następujące czynniki:

- rozpoznanie zapotrzebowania rynku na takie same lub podobne maszyny
- informacje z giełd i targów
- informacje z biuletynów handlowych i ofert
- informacje producentów i dystrybutorów
- własny bank informacji

Utrata wartości w tym przypadku jest wynikiem ogólnej sytuacji rynkowej, min. braku wykorzystania dla celów komercyjnych, załamania się rynku dla tego rodzaju wyrobów, ekspansji firm zachodnich lub braku zainteresowania potencjalnych nabywców (ogłaszane przetargi).



II. CZĘŚĆ SZCZEGÓŁOWA

II.1 Opis przedmiotu opinii

Przedmiotem niniejszej opinii są następujące środki trwałe będące własnością Małopolskiego Szpitala Ortopedyczno-Rehabilitacyjnego w Krakowie:

1. Defibrylator Lifepak



Dwufazowy zaawansowany klinicznie i wyposażony w liczne funkcje defibrylator/monitor LIFEPAK 20e.

Podstawowe dane techniczne:

- Producent: PHYSIO-CONTROL;
- Rok zakupu: 2014;
- Zasilanie: sieciowe 230 V, oraz poprzez wbudowany akumulator 11.1 V 6000 mAh;
- Częstotliwość: 50-60 Hz;
- Moc: 75 W;
- Posiada funkcje: SYNC- Synchronizacja/ Kardiowersja (Uruchamia tryb zsynchronizowany), PACER- Stymulator (Uruchamia funkcję stymulacji), ANALIZE- Analiza (Włącza system doradczy SAS Shock Advisory System), AED MODE, CODE SUMMARY- Lista zdarzeń (Drukuje zapis zdarzeń krytycznych);
- Waga: 6,2 kg;
- Gabaryty: 26 x 26 x 21 cm;
- Urządzenie sprawne w dobrym stanie technicznym;
- Przegląd Techniczny ważny do lipca 2020 r.



2. Defibrylator Physio-Control



Przenośny (wyposażony w uchwyt do przenoszenia), dwufazowy defibrylator PHYSIO-CONTROL 9B.

Podstawowe dane techniczne:

- Producent: PHYSIO-CONTROL;
- Rok zakupu: 1998;
- Zasilanie: sieciowe 230 V, oraz poprzez wbudowany akumulator 16 V;
- Częstotliwość: 50-60 Hz;
- Przenośny (wyposażony w uchwyt do przenoszenia);
- Panel sterowania w języku angielskim;
- Posiada funkcje: kardiowersji (synchronizacja), podsumowania;
- Wyposażony w EKG;
- Wbudowany monitor i drukarka o szerokości papieru 50 mm;
- Gabaryty: 29 x 30 x 35 cm;
- Instrukcja obsługi w j. angielskim (PDF);
- Posiada wystawiony do marca 2020 r.;
- Przegląd Techniczny ważny do marca 2020 r.
- Urządzenie sprawne w dobrym stanie technicznym.

3. Automat myjąco-dezynfekujący MIELE



Automat myjąco-dezynfekujący przystosowany do mycia, płukania, dezynfekowania i suszenia produktów medycznych wielokrotnego użytku i ich wyposażenia za pomocą wody użytkowej lub uzdatnionej.

Podstawowe dane techniczne:

- Producent: Miele & Cie. KG;
- Numer inwentarzowy: 8-802/409;
- Rok zakupu: 2013;
- Sterowanie elektroniczne: PROFITRONIC;
- 13 programów standardowych;
- 8 programów serwisowych;
- 43 miejsca na indywidualnie tworzone programy;
- 2 wydajne pompy obiegowe;
- 2 pompy dozujące do środków myjących i neutralizujących;
- Suszenie gorącym powietrzem: agregat suszący;
- Modułowa koncepcja urządzenia – możliwość dostosowania do własnych potrzeb;
- Obudowa: ze stali szlachetnej;
- Urządzenie sprawne w dobrym stanie technicznym.



4. Negatoskop cyfrowy DICO



Stacja przeglądowa cyfrowych zdjęć radiologicznych DICO (komputer medyczny nazywany również negatoskopem cyfrowym lub komputerową stacją cyfrową) spełnia normy PN-EN 60601-1 (bezpieczeństwo wyrobów medycznych) i PN-EN 60601-1-2 (kompatybilność elektromagnetyczna) i jest wpisana do rejestru wyrobów medycznych. Różnorodność konfiguracji umożliwia dopasowanie stacji do indywidualnych potrzeb użytkownika.

Podstawowe dane techniczne:

- Producent: ULTRA-VIOL sp.j. Pietras, Purgał, Wójcik;
- Numer inwentarzowy: 8-802/465;
- Rok zakupu: 2015;
- Monitor referencyjny 40";
- Płyta główna Intel z procesor i3/i5/i7;
- Dwa gniazda USB 2.0 zabezpieczone przed zalaniem;
- Karta graficzna zapewniająca wysoką dokładność odwzorowania obrazu;
- Stacja DVD +/-RW;
- System operacyjny Windows 7;
- Wejścia sygnałów wizyjnych HDMI, DisplayPort, VGA;
- Wersja naścienna o wymiarach: 1167 x 917 x 150 mm;
- Ciężar 75 kg;
- Urządzenie sprawne w dobrym stanie technicznym,

5. Respirator BEAR 100 Ventilator



Urządzenie wspomagające/zastępujące mięśnie pacjenta w wykonywaniu pracy oddechowej - umożliwia sztuczne (wymuszone) oddychanie. Model produkowany od 1993r.

Podstawowe dane techniczne:

- Producent: Bear Medical Systems Inc.;
- Numer seryjny: 11005232;
- Zasilanie 220-240V/50Hz;
- Urządzenie sprawne w dobrym stanie technicznym;

6. Respirator BEAR 100 Ventilator



Urządzenie wspomagające/zastępujące mięśnie pacjenta w wykonywaniu pracy oddechowej - umożliwia sztuczne (wymuszone) oddychanie. Model produkowany od 1993r.

Podstawowe dane techniczne:

- Producent: Bear Medical Systems Inc.;
- Numer seryjny: 11005357;
- Zasilanie 220-240V/50Hz;
- Urządzenie sprawne w dobrym stanie technicznym;

7. Stacja uzdatniania wody



Stacja uzdatniania wody – urządzenie do produkcji wody oczyszczonej metodą odwróconej osmozy. Urządzenie sprzedawane w konfiguracji pod określone potrzeby zamawiającego.

Podstawowe dane techniczne:

- Producent: AMED Biuro Techniczno-Handlowe;
- Model: AAA-2005;
- Rok zakupu: 2013;
- Numer seryjny: 743712170;
- Wyposażenie: filtr świecowy wstępny 10", filtr świecowy węglowy 10", zmiękczacznik jednokolumnowy, osmozer, zbiornik magazynowy, stół roboczy do zabudowy stacji ;
- Wydajność: 757 l/dobę w temp 25° C, 440 l/dobę w temp 10° C;
- Urządzenie sprawne w dobrym stanie technicznym;



8. Sterylizator STERIVAP

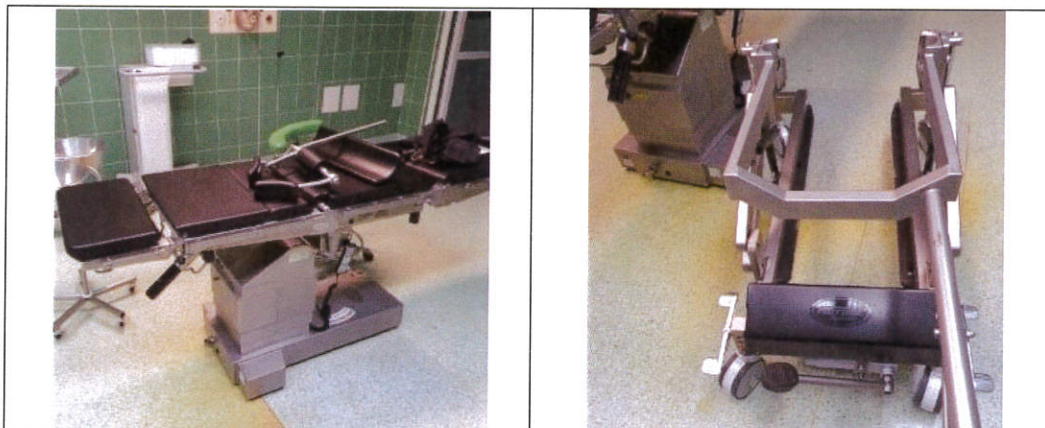


Sterylizator parowy – zbudowany w systemie modułowym do ręcznego załadunku wyposażony w system wózków transportowych i załadunkowych, system sterowania. Sterylizator posiada wbudowaną drukarkę umożliwiającą graficzny wydruk przebiegu ciśnienia i temperatury w celu dokumentowania przebiegu procesu sterylizacji.

Podstawowe dane techniczne:

- Producent: BMT Medical Technology s.r.o. (Brno);
- Numer inwentarzowy: 8-802/222;
- Model: 666;
- Rok zakupu: 2005;
- Numer seryjny: 051101;
- Wymiary: wysokość 1918 x szerokość 1300 x głębokość 970 mm;
- Pojemność komory: 314 l;
- Ciężar: 910 kg;
- Maks pobór mocy: 38 kW;
- Zużycie wody na 1 cykl sterylizacji: 0,07 m³;
- 26.02.2020 dokonano naprawy napędu drukarki, i wymiany drzwiczek;
- Urządzenie sprawne w dobrym stanie technicznym;

9. Stół operacyjny z wyposażeniem

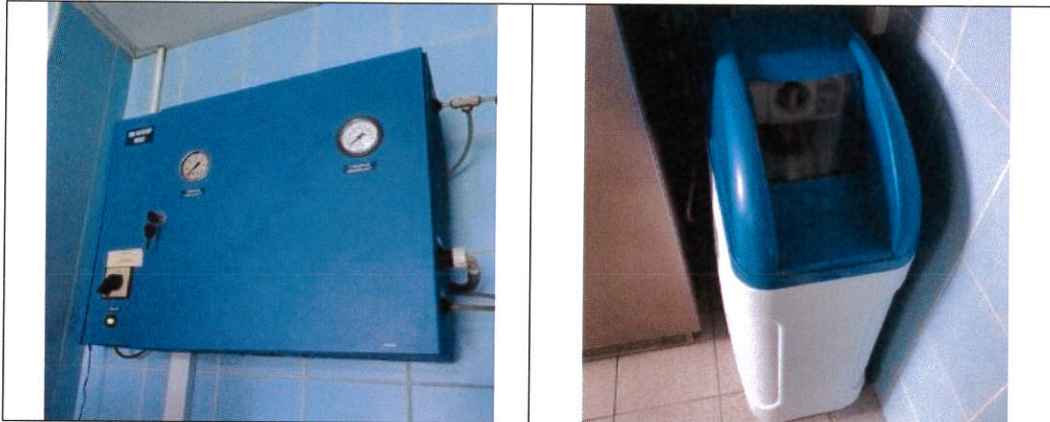


Stół operacyjny przeznaczony do podtrzymywania pacjenta podczas zabiegów i operacji wyprodukowany przez Żywiecką Fabrykę Sprzętu Medycznego FAMED. Stół wyposażony w przystawkę ortopedyczną typ SO-11.0 i stojak z kufem WG-28.0.

Podstawowe dane techniczne:

- Producent: FAMED S.A.
- Numer inwentarzowy: 8-802/441;
- Model: SU-04.0;
- Rok zakupu: 2014;
- Numer seryjny: 00420;
- Ciężar: 265 kg;
- Zasilanie sieciowe: 230 V/50-60 Hz;
- Maksymalne dopuszczalne obciążenie: 200 kg;
- W 2016 r. dokonano wymiany pilota sterującego, w 2018 r. wymieniono: materac prawego podnóżka, materac oparcia pleców (część nerkowa), oraz prawą i lewą rączkę przesuwu wzdłużnego ;
- Urządzenie sprawne w dobrym stanie technicznym;

10. Demineralizator wody



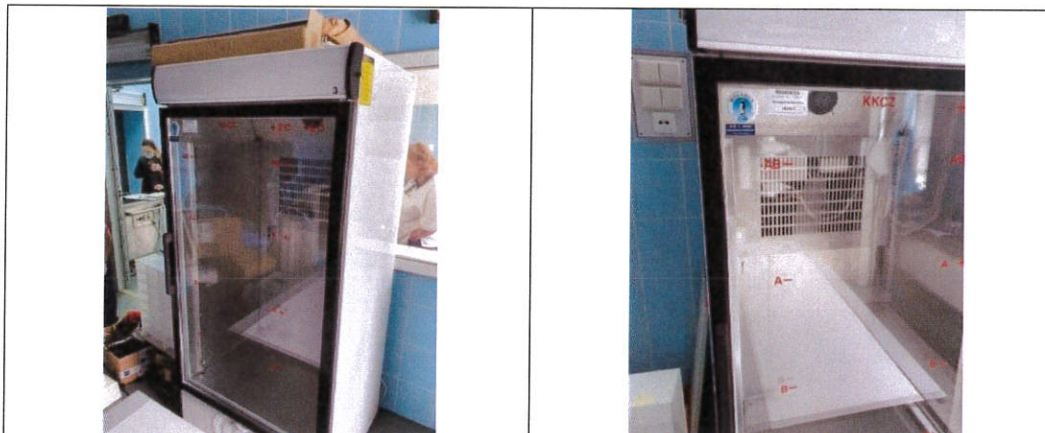
Opiniowany demineralizator stanowi zintegrowany układ filtrów i odwróconej osmozy typu CHAMP4000 ULTRATEC zapewniający demineralizację wody w zakresie 8-20 $\mu\text{S}/\text{cm}$. Pracę membrany wspomaga pompa mimośrodowa typu AQUATEC umożliwiająca uzyskanie ciśnienia pracy 5-7 bar. Urządzenie zostało wyposażone w dwa filtry wstępne - mechaniczny i węglowy. Urządzenie wyposażone w dwa manometry wskazujące ciśnienie zasilające po filtrach wstępnych oraz ciśnienie pracy membrany. Demineralizator może pracować w pełni automatycznie, przy wykorzystaniu zbiornika ciśnieniowego oraz zbiornika otwartego.

Podstawowe dane techniczne:

- Producent: WODiMED.
- Model: RO 25 HP;
- Rok zakupu: 2008;
- Zasilanie sieciowe: 220-230 V/50-60 Hz;
- Maksymalny pobór mocy: 100 W;
- Maksymalne ciśnienie zasilające: 6 bar;
- Wydajność wody uzdatnionej 18-30 l/h;
- Ciężar: 30 kg;
- Urządzenie sprawne w dobrym stanie technicznym;



11. Witryna chłodnicza BOLARUS



Witryna chłodnicza do przechowywania i ekspozycji produktów uprzednio wychłodzonych do temperatury przechowywania. Korpus z zewnątrz wykonany z blachy lakierowanej proszkowo na kolor biały - wewnątrz wykonane z blachy aluminiowej - izolacja wykonana z ekologicznej pianki poliuretanowej, drzwi samozamykające wyposażone w uszczelkę magnetyczną (wciskaną w profil), elektroniczne sterowanie - automatyczne odszranianie i odparowanie kondensatu, nogi regulowane, obieg powietrza wymuszony wentylatorem, podświetlany plafon nad drzwiami, oświetlenie wewnętrzne.

Podstawowe dane techniczne:

- Producent: BOLARUS S.A.;
- Model: WS-712D;
- Numer fabryczny: 9220;
- Pojemność: 700 dm³;
- Typ agregatu: NEK2116Z
- Ilość czynnika chłodniczego R134a: 0,27 kg
- Zakres temperatur; 0-10° C;
- Zasilanie sieciowe: 230 V/50 Hz;
- Moc znamionowa: 200 W;
- Ciężar: 155 kg;
- Urządzenie sprawne w dobrym stanie technicznym;

12. Wózek pod aparaturę lancetron

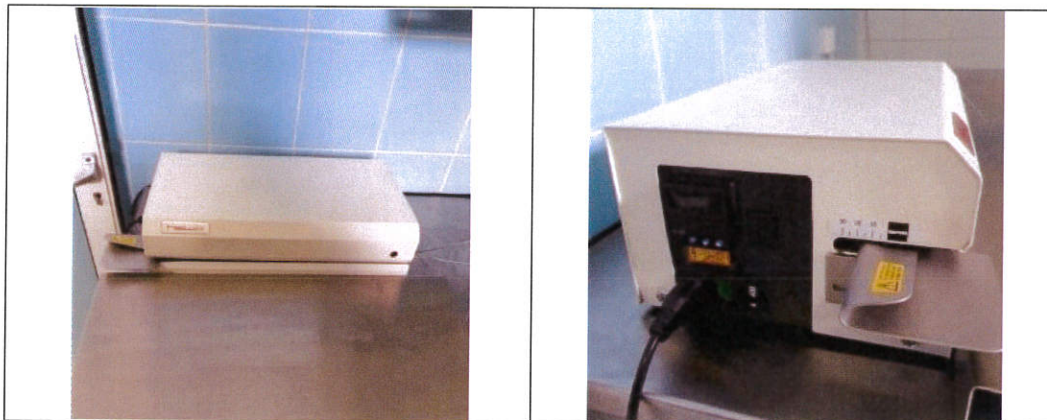


Wózek po aparaturę do diatermii z szafką na dwie butle argonowe (2 x 5/10 L). Wózek posiada bolce stabilizujące, zapobiegające przypadkowemu strąceniu urządzenia. Jest przystosowany do dużych, 10 litrowych butli argonowych. Dostęp do butli znajduje się z boku wózka. Dodatkowa półka na włącznik nożny i miejsce na odsysacz dymu oraz pompę irygacyjną są usytuowane tak, aby cały sprzęt skierowany był w stronę użytkownika. Pracę na sali zabiegowej ułatwiają też uchwyty na kable i koszyk na akcesoria.

Producent: EMED SP. Z O. O. SP. K. Urządzenie sprawne w dobrym stanie technicznym.



13. Zgrzewarka rotacyjna HAWO



Zgrzewarka medyczna do narzędzi chirurgicznych. Model HD 650 przeznaczony jest do pracy w placówkach medycznych.

Podstawowe dane techniczne:

- Temperatura zgrzewu: 180° C;
- Szerokość zgrzewu: 12 mm;
- Zasilanie elektryczne - 230 V; 50 Hz;
- Pobór mocy: 390 W;
- Ciężar: 15 kg;
- Wymiary zewnętrzne (dł. x szer. x wys.): 570 mm x 260 mm x 160 mm;
- Szybkość zgrzewania - 10 m/min;
- Urządzenie sprawne w dobrym stanie technicznym.



14. Kardiomonitor ASPEL

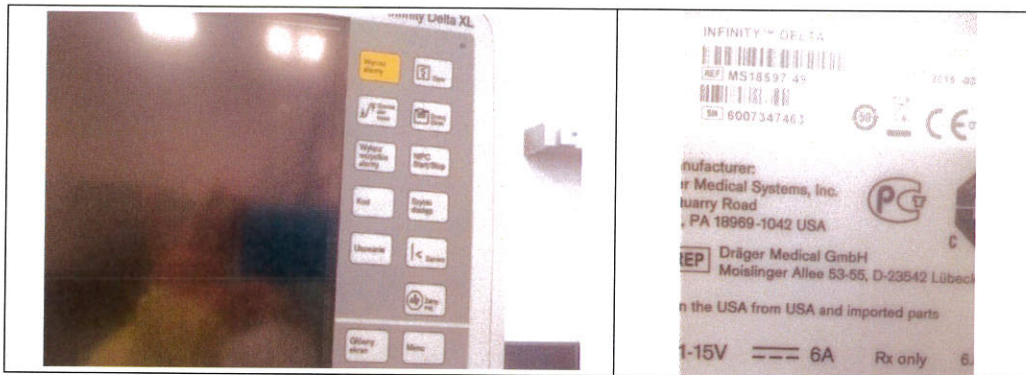


MoniCARD Basic - modułowy kardiomonitor funkcji życiowych pozwalający na monitorowanie EKG, respiracji oraz temperatury. Główne cechy tego modelu to: analiza arytmii i odcinka ST, detekcja stymulatora serca, kaskada przebiegów EKG, prezentacja krzywej respiracji, możliwość monitorowania dorosłych, dzieci i noworodków, wielopoziomowy system alarmów technicznych i fizjologicznych, wyświetlanie wartości i komunikatów alarmowych, ustawienie górnej i dolnej wartości granic alarmowych dla wszystkich mierzonych parametrów, trendy wszystkich mierzonych parametrów, prezentacja przebiegów oraz wartości numeryczne monitorowanych parametrów wyświetlana jest na monitorze LCD, możliwość wymiany modułów w trakcie pracy monitora bez konieczności wyłączenia zasilania, możliwość zmiany ustawień prezentacji krzywych dynamicznych niezależnie dla każdego parametru. Urządzenie zostało wycofane z oferty producenta ok. 2012 r.

Podstawowe dane techniczne:

- Rok produkcji 2007;
- Numer inwentarzowy 8-802/253;
- Numer seryjny 58569JA00754;
- Monitor LCD o przekątnej 15”;
- Sterowanie: za pomocą przycisków na modułach lub poprzez moduł sterujący;
- Urządzenie sprawne w dobrym stanie technicznym.

15. Kardiomonitor DELTA



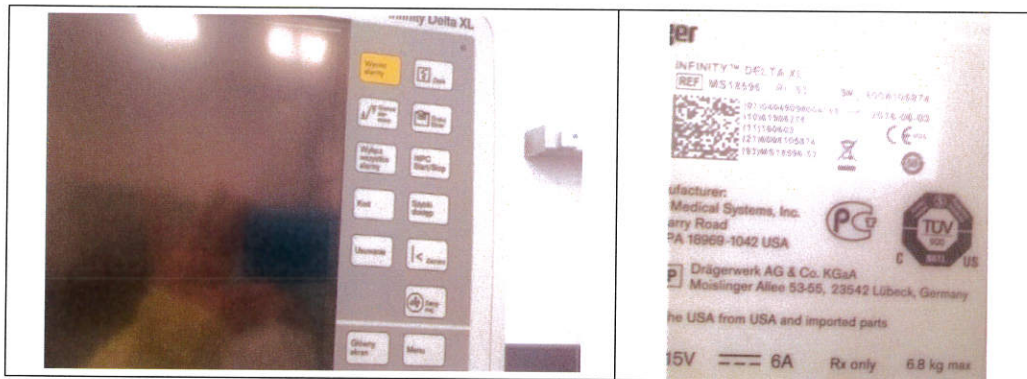
Kardiomonitor produkcji niemieckiej wyposażony jest w technologie Pick and Go®, dzięki której każdy z monitorów może być jednocześnie monitorem stacjonarnym i monitorem transportowym w obrębie szpitala. Monitor może być połączony z siecią monitorowania przewodowo i bezprzewodowo (wbudowana karta bezprzewodowa – WiFi 802.11b/g), zapewniając ciągłość monitorowania w czasie transportu. Połączenie z siecią umożliwia przesyłanie danych między monitorami oraz z monitorów do systemu centralnego monitorowania i do systemu zarządzania danymi pacjenta dzięki systemowi Innovian®

Podstawowe dane techniczne:

- Rok produkcji: 2015;
- Numer seryjny: 6007347463;
- Zasilanie 230 V, oraz poprzez wbudowany akumulator litowo-jonowy;
- Częstotliwość 50-60 Hz;
- Moc 70 W;
- Ciekłokrystaliczny, kolorowy LCD o przekątnej 12,2”;
- Pokrętko nawigacyjne ułatwia wprowadzanie informacji i nawigację po ekranie;
- Waga: 6,2 kg;
- Gabaryty monitora: 272 x 384 x 190 mm;
- Urządzenie sprawne w dobrym stanie technicznym.



16. Kardiomonitor DELTA



Kardiomonitor produkcji niemieckiej wyposażony jest w technologie Pick and Go®, dzięki której każdy z monitorów może być jednocześnie monitorem stacjonarnym i monitorem transportowym w obrębie szpitala. Monitor może być połączony z siecią monitorowania przewodowo i bezprzewodowo (wbudowana karta bezprzewodowa – WiFi 802.11b/g), zapewniając ciągłość monitorowania w czasie transportu. Połączenie z siecią umożliwia przesyłanie danych między monitorami oraz z monitorów do systemu centralnego monitorowania i do systemu zarządzania danymi pacjenta dzięki systemowi Innovian®

Podstawowe dane techniczne:

- Rok produkcji: 2016;
- Numer seryjny: 6008105874;
- Zasilanie 230 V, oraz poprzez wbudowany akumulator litowo-jonowy;
- Częstotliwość 50-60 Hz;
- Moc 70 W;
- Ciekłokrystaliczny, kolorowy LCD o przekątnej 12,2”;
- Pokrętko nawigacyjne ułatwia wprowadzanie informacji i nawigację po ekranie;
- Waga: 6,2 kg;
- Gabaryty monitora: 272 x 384 x 190 mm;
- Urządzenie sprawne w dobrym stanie technicznym.



II.2 Określenie wartości

Niniejszą opinię opracowano w oparciu o przeprowadzone oględziny, informacje uzyskane od użytkownika na temat przebiegu eksploatacji, przeprowadzonych naprawach, zaistniałych awariach itp..

Na określenie wartości opiniowanych środków trwałych miały wpływ informacje uzyskane w wyniku przeprowadzonej analizy rynku pod kątem występowania ofert sprzedaży urządzeń takich samych lub podobnych o podobnej konfiguracji. Przy opracowaniu opinii wykorzystano również wyniki przeprowadzonej analizy rynku pod kątem innowacyjności rozwiązań technicznych i technologicznych.

Dane techniczne przyjęto na podstawie informacji uzyskanych w trakcie wizji (tabliczki znamionowe). W przypadku braku tabliczek znamionowych dane przyjęto na podstawie oświadczenia zleceniodawcy.

Przy opracowaniu opinii wykorzystano również informacje uzyskane od przedstawicieli producentów oraz informacje pochodzące z własnej bazy danych.

Jako wartości bazowe przyjęto do obliczeń aktualne ceny urządzeń nowych takich samych lub podobnych o podobnej funkcjonalności, uzyskane od przedstawicieli producentów. W przypadku braku ofert urządzeń nowych przyjęto jako wartości bazowe ceny ofertowe urządzeń używanych.

Zgodnie z przyjętą metodologią przyjęte do obliczeń wartości bazowe zostały skorygowane o ubytki wartości z przyczyn fizycznych, funkcjonalnych i ekonomicznych.



Przy określeniu wartości opiniowanych urządzeń skorzystano z następujących założeń.

OKREŚLENIE CECHY

- WSPÓLCZYNNIK ZUŻYCIA EKSPLOATACYJNEGO (TECHNICZNEGO).

Ustalenie współczynnika zużycia eksploatacyjnego dokonano metodą ekspercką na podstawie dokonanych oględzin przyjmując następujące kryteria:

STAN	CHARAKTERYSTYKA	STOPIEŃ ZUŻYCIA
BARDZO DOBRY	Obiekt nowy, dotychczas nie użytkowany lub w początkowym okresie eksploatacji.	do 10%
DOBRY	Obiekt funkcjonuje bez zastrzeżeń, stan techniczny dobry - nie ma potrzeby napraw.	11 - 40 %
PRZECIĘTNY	Obiekt funkcjonuje, stan techniczny nie zapewnia bezawaryjnego użytkowania, konieczność przeprowadzenia przeglądu technicznego, regulacji lub naprawy bieżącej.	41 - 75 %
NIEDOSTATECZNY	Ewentualne przeprowadzanie napraw i dalszą eksploatację należy poprzedzić rozważaniami co do zasadności ekonomicznej przedsięwzięcia	pow. 75 %

OKREŚLENIE CECHY

– WSPÓLCZYNNIK PORÓWNYWALNOŚCI Z KONSTRUKCJĄ NOWEJ MASZYNY

STAN	CHARAKTERYSTYKA	STOPIEŃ ZUŻYCIA
NAJLEPSZY	urządzenia obecnie produkowane oraz produkowane równoległe z nowszymi modelami	0% - 20%
DOBRY	urządzenia nie produkowane lub produkowane w zmienionej konstrukcji	16% - 60%
PRZECIĘTNY	konstrukcja urządzenia w znacznym stopniu zmieniona co najmniej jedna generacja.	61% - 80%
NAJGORSZY	urządzenie w przestarzałej konstrukcji których produkcja została zaniechana	81% - 100

Współczynnik porównywalności z konstrukcją nowego urządzenia uzależniony jest od stopnia technicznego i technologicznego zaawansowania konstrukcji maszyny, jej przydatności, możliwości przeprowadzenia naprawy i uzyskania części zamiennych. Konkretną wartość zużycia funkcjonalnego ustala rzeczoznawca.

OKREŚLENIE CECHY

– WSPÓLCZYNNIK NOWOCZESNOŚCI I PRZYDATNOŚCI

STAN	CHARAKTERYSTYKA	STOPIEŃ ZUŻYCIA
NAJLEPSZY	urządzenia obecnie produkowane oraz produkowane równoległe z nowszymi modelami	0% - 15%
DOBRY	urządzenia nie produkowane lub produkowane z wykorzystaniem nowocześniejszych rozwiązań, dostępne części zamienne	16% - 45%
PRZECIĘTNY	urządzenia nie produkowane, brak części zamiennych lub części na zamówienie	46% - 80%
NAJGORSZY	przestarzały, dalsza eksploatacja nieopłacalna	81% - 100%

Współczynnik nowoczesności - określa ubytek wartości wycenianych urządzeń w porównaniu do rozwiązań konstrukcyjnych urządzeń będących w aktualnej ofercie producentów – nowe generacje urządzeń, zastosowanie nowszych rozwiązań w zakresie funkcjonalności, sterowania oraz zwiększonej wydajności przy mniejszym zużyciu energii. Konkretną wartość zużycia ustala rzeczoznawca.

OKREŚLENIE CECHY

- WSPÓLCZYNNIK PODATNOŚCI RYNKOWEJ

Współczynnik ten określamy w oparciu o następujące czynniki:

- rozpoznanie zapotrzebowania rynku na takie same lub podobne maszyny
- informacje z giełd i targów
- informacje z biuletynów handlowych i ofert
- informacje producentów i dystrybutorów
- własny bank informacji

Utrata wartości w tym przypadku jest wynikiem ogólnej sytuacji rynkowej, m.in.: braku wykorzystania dla celów komercyjnych, załamania się rynku dla tego rodzaju wyrobów, ekspansji firm zachodnich lub braku zainteresowania potencjalnych nabywców (ogłaszane przetargi).

W poniższej tabeli przedstawiono oszacowane wartości opiniowanych środków trwałych ustalone w wyniku przeprowadzonych obliczeń. Szczegółowe obliczenia przedstawiono w załączniku na kartach wycen będących integralną częścią niniejszej opinii.

ZBIORCZE ZESTAWIENIE WARTOŚCI

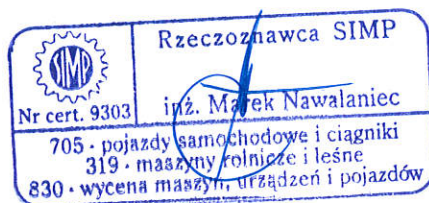
<i>L.p.</i>	<i>Nazwa</i>	<i>Typ/Model</i>	<i>Wartość</i>
1.	Defibrylator Lifepak	Lifepak 20e	8 200,00 zł
2.	Defibrylator Physio-Control	Lifepak 9B	1 900,00 zł
3.	Automat myjąco dezynfekujący MIELE	G 7824	38 300,00 zł
4.	Negatoskop cyfrowy DICO	1M 40"	9 900,00 zł
5.	Respirator BEAR 1000 Ventilator	BEAR 1000	1 300,00 zł
6.	Respirator BEAR 1000 Ventilator	BEAR 1000	1 300,00 zł
7.	Stacja uzdatniania wody	AAA-2005	8 200,00 zł
8.	Sterylizator STERIVAP	666	29 600,00 zł
9.	Stół operacyjny z wyposażeniem	SU-04.0	43 700,00 zł
10.	Demineralizator wody	RO 25 HP	1 200,00 zł
11.	Witryna chłodnicza BOLARUS	WS-712D	1 700,00 zł
12.	Wózek pod aparaturę lancetron	Spectrum-Line	1 900,00 zł
13.	Zgrzewarka rotacyjna HAWO	HD650 DE	3 300,00 zł
14.	Kardiomonitor ASPEL	MoniCard Aspel Basic	600,00 zł
15.	Kardiomonitor DELTA	Infinity Delta XL	8 600,00 zł
16.	Kardiomonitor DELTA	Infinity Delta XL	10 300,00 zł
Suma			170 000,00 zł

III. WYNIK KOŃCOWY OPINII

WARTOŚĆ RYNKOWĄ OPINIOWANYCH ŚRODKÓW TRWAŁYCH BĘDĄCYCH WŁASNOŚCIĄ
MAŁOPOLSKIEGO SZPITALA ORTOPEDYCZNO-REHABILITACYJNEGO IM. BOGUSŁAWA
FRANĆZUKA W KRAKOWIE OKREŚLAM, NA POZIOMIE:

170 000,00 ZŁ NETTO

SŁOWNIE: (STO SIEDEMDZIESIĄT TYSIĘCY ZŁOTYCH)



BIURO WYCEN MAJĄTKOWYCH

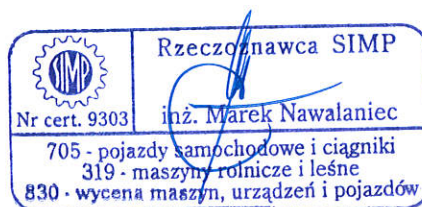
INŻ. MAREK NAWALANIEC

IV. KLAUZULE I USTALENIA DODATKOWE

1. NINIEJSZE OPRACOWANIE NIE MOŻE BYĆ OPUBLIKOWANE W CAŁOŚCI LUB W CZĘŚCI BEZ ZGODY RZECZOZNAWCY I BEZ UZGODNIENIA Z NIM FORMY I TREŚCI TAKIEJ PUBLIKACJI.
2. RZECZOZNAWCA NIE BIERZE NA SIEBIE ODPOWIEDZIALNOŚCI ZA WADY UKRYTE, FIZYCZNE I PRAWNE ORAZ EWENTUALNE SKUTKI WYNIKAJĄCE Z DALSZEGO UŻYTKOWANIA PRZEDMIOTU WYCENY, A TAKŻE ZA SKUTKI WYKORZYSTANIA SAMEJ WYCENY.
3. WYKONAWCA NIE PONOSI TAKŻE ODPOWIEDZIALNOŚCI ZA EWENTUALNE WADY WYCENY POWSTAŁE Z OPARCIA SIĘ NASTANIE PRZEDMIOTU WYCENY WYNIKAJĄCYM Z PRZEDSTAWIONYCH MU PRZEZ UŻYTKOWNIKA INFORMACJI, JEŚLI BRAK BYŁO PODSTAW DO KWESTIONOWANIA ICH ZGODNOŚCI ZE STANEM RZECZYWISTYM, LUB TEŻ USTALENIE STANU RZECZYWISTEGO PRZEZ WYKONAWCĘ BYŁO NIEMOŻLIWE, LUB ZNACZNIE UTRUDNIONE.
4. NINIEJSZE OSZACOWANIE WARTOŚCI NIE JEST EKSPERTYZĄ STANU TECHNICZNEGO PRZEDMIOTU WYCENY I ZA TAKIE NIE MOŻE BYĆ UZNAWANE.
5. POWYŻSZA WYCENA WARTOŚCI, NIE MOŻE BYĆ TRAKTOWANA, JAKO GWARANCJA SPRZEDAŻY PRZEDMIOTU WYCENY ZA OSZACOWANĄ WARTOŚĆ.
6. NIE BADANO TYTUŁU UŻYTKOWANIA ANI TYTUŁU WŁASNOŚCI PRZEDMIOTOWYCH ŚRODKÓW, W TYM EWENTUALNEGO ISTNIENIA OGRANICZONYCH PRAW RZECZOWYCH.
7. DANE OSOBOWE ZAWARTE W NINIEJSZYM OPERACIE SZACUNKOWYM SĄ PRZETWARZANE NA PODSTAWIE UDZIELONEJ ZGODY W CELU REALIZACJI UMOWY NA WYKONANIE OPERATU SZACUNKOWEGO ORAZ WYNIKAJĄ Z PRAWNIE USPRAWIEDLIWIONYCH CELÓW REALIZOWANYCH PRZEZ SPORZĄDZAJĄCEGO WYCENĘ RZECZOZNAWCĘ MAJĄTKOWEGO.

NA TYM OPINIĘ ZAKOŃCZONO I PODPISANO W KRAKOWIE

W DNIU 8 LIPCA 2020 R.



BIURO WYCN MAJĄTKOWYCH

INŻ. MAREK NAWALANIEC

V. ZAŁĄCZNIKI

- 1) Karty wycen;
- 2) Dokumentacja fotograficzna;
- 3) Skan polisy ubezpieczenia odpowiedzialności cywilnej zawodowej.



BIURO WYCEN MAJĄTKOWYCH

Rzeczoznawca[®]

INŻ. MAREK NAWALANIEC

KARTA WYCENY					Nr karty	1.
Nazwa właściciela			Symbol gr.	Nr gr. KŚT	Nr inwentarzowy	
Małopolski Szpital Ortopedyczno-Rehabilitacyjny w Krakowie			-	-	-	
Nazwa ruchomości			Defibrylator Lifepak			
Producent			Physio-Control			
R. nabycia	2014	Typ		Lifepak 20e		
Czas użytk.	6	Parametry		zasilanie: 230 V, oraz poprzez wbudowany akumulator 11.1 V 6000; moc: 75 W, waga: 6,2 kg; gabaryty: 26 x 26 x 21 cm		
Z. eksplo	W. porówn	W. nowocz	W. podatn	Przyjęta wartość początkowa urz nowego		28 000,00 zł
Z	P	K	E	Wartość z uwzgl. zuż. technicznego		18 200,00 zł
35%	1,00	1,00	0,45	Wartość bieżąca		8 190,00 zł
Wartość w zaokrągleniu netto						8 200,00 zł

KARTA WYCENY					Nr karty	2.
Nazwa właściciela			Symbol gr.	Nr gr. KŚT	Nr inwentarzowy	
Małopolski Szpital Ortopedyczno-Rehabilitacyjny w Krakowie			-	-	8-802/111	
Nazwa ruchomości			Defibrylator Physio-Control			
Producent			Physio-Control			
R. nabycia	1998	Typ		Lifepak 9B		
Czas użytk.	22	Parametry		zasilanie 250 V, Częstotliwość 50-60 Hz, wbudowany akumulator 12 V, Zasilanie 230 V, Gabaryty: 30 x 30 x 35 cm,		
Z. eksplo	W. porówn	W. nowocz	W. podatn	Przyjęta wartość początkowa urz nowego		3 790,00 zł
Z	P	K	E	Wartość z uwzgl. zuż. technicznego		3 790,00 zł
0%	1,00	1,00	0,50	Wartość bieżąca		1 895,00 zł
Wartość w zaokrągleniu netto						1 900,00 zł

KARTA WYCENY					Nr karty	3.
Nazwa właściciela			Symbol gr.	Nr gr. KŚT	Nr inwentarzowy	
Małopolski Szpital Ortopedyczno-Rehabilitacyjny w Krakowie			-	-	8-802/409	
Nazwa ruchomości			Automat myjąco dezynfekujący MIELE			
Producent			Miele & Cie. KG			
R. nabycia	2013	Typ		G 7824		
Czas użytk.	7	Parametry		wydajność agregatu suszącego 125 m3/h, objętość komory mycia 168 l, zasilanie 400V/50 Hz, moc 10,2 kW; masa 264 kg		
Z. eksplo	W. porówn	W. nowocze	W. podatn	Przyjęta wartość początkowa urz nowego		94 500,00 zł
Z	P	K	E	Wartość z uwzgl. zuż. technicznego		63 787,50 zł
25%	0,90	1,00	0,60	Wartość bieżąca		38 272,50 zł
Wartość w zaokrągleniu netto						38 300,00 zł

KARTA WYCENY					Nr karty	4.
Nazwa właściciela			Symbol gr.	Nr gr. KŚT	Nr inwentarzowy	
Małopolski Szpital Ortopedyczno-Rehabilitacyjny w Krakowie			-	-	8-802/465	
Nazwa ruchomości			Negatoskop cyfrowy DICO			
Producent			ULTRA-VIOL sp.j. Pietras, Purgał, Wójcik			
R. nabycia	2015	Typ		1M 40"		
Czas użytk.	5	Parametry		sys operacyjny Windows 7, zasilanie 230 V/50 Hz, 40", dysk twardy HDD 500 GB, zabezpieczone przed zalaniem, 2 gniazda USB 2.0		
Z. eksplo	W. porówn	W. nowocze	W. podatn	Przyjęta wartość początkowa urz nowego		28 000,00 zł
Z	P	K	E	Wartość z uwzgl. zuż. technicznego		17 955,00 zł
25%	0,90	0,95	0,55	Wartość bieżąca		9 875,25 zł
Wartość w zaokrągleniu netto						9 900,00 zł

KARTA WYCENY					Nr karty	5.
Nazwa właściciela			Symbol gr.	Nr gr. KŚT	Nr inwentarzowy	
Małopolski Szpital Ortopedyczno-Rehabilitacyjny w Krakowie			-	-	-	
Nazwa ruchomości			Respirator BEAR 1000 Ventilator			
Producent			Bear Medical Systems Inc.			
R.nabycia	.	Typ		BEAR 1000		
Czas użytk.		-	Parametry	zasilanie 220/240 V - 50/60 Hz, 0-120 bpm (oddechów na minutę)		
Z. eksplo	W.porówn	W. nowocze	W.podatn	Przyjęta wartość początkowa urz używanego		1 950,00 zł
Z	P	K	E	Wartość z uwzgl. zuż. technicznego		1 950,00 zł
0%	1,00	1,00	0,65	Wartość bieżąca		1 267,50 zł
Wartość w zaokrągleniu netto					1 300,00 zł	

KARTA WYCENY					Nr karty	6.
Nazwa właściciela			Symbol gr.	Nr gr. KŚT	Nr inwentarzowy	
Małopolski Szpital Ortopedyczno-Rehabilitacyjny w Krakowie			-	-	-	
Nazwa ruchomości			Respirator BEAR 1000 Ventilator			
Producent			Bear Medical Systems Inc.			
R.nabycia	.	Typ		BEAR 1000		
Czas użytk.		-	Parametry	zasilanie 220/240 V - 50/60 Hz, 0-120 bpm (oddechów na minutę)		
Z. eksplo	W.porówn	W. nowocze	W.podatn	Przyjęta wartość początkowa urz używanego		1 950,00 zł
Z	P	K	E	Wartość z uwzgl. zuż. technicznego		1 950,00 zł
0%	1,00	1,00	0,65	Wartość bieżąca		1 267,50 zł
Wartość w zaokrągleniu netto					1 300,00 zł	

KARTA WYCENY					Nr karty	7.
Nazwa właściciela			Symbol gr.	Nr gr. KŚT	Nr inwentarzowy	
Małopolski Szpital Ortopedyczno-Rehabilitacyjny w Krakowie			-	-	-	
Nazwa ruchomości			Stacja uzdatniania wody			
Producent			AMED			
R.nabycia	2013	Typ		AAA-2005		
Czas użytk.		7	Parametry	filtr świecowy wstępny 10", filtr świecowy węglowy 10", wydajność: 757 l/dobę w temp 25° C, 440 l/dobę w temp 10° C		
Z. eksplo	W.porówn	W. nowocze	W.podatn	Przyjęta wartość początkowa urz nowego		21 800,00 zł
Z	P	K	E	Wartość z uwzgl. zuż. technicznego		16 350,00 zł
25%	1,00	1,00	0,50	Wartość bieżąca		8 175,00 zł
Wartość w zaokrągleniu netto					8 200,00 zł	

KARTA WYCENY					Nr karty	8.
Nazwa właściciela			Symbol gr.	Nr gr. KŚT	Nr inwentarzowy	
Małopolski Szpital Ortopedyczno-Rehabilitacyjny w Krakowie			-	-	8-802/222	
Nazwa ruchomości			Sterylizator STERIVAP			
Producent			BMT Medical Technology s.r.o. (Brno)			
R.nabycia	2005	Typ		666		
Czas użytk.		15	Parametry	wys 1918 x szer 1300 x gł 970 mm, pojemność komory 314 l, ciężar 910 kg, pobór mocy 38kW, zużycie 0,07 m3/1 cykl wody sterylizacji		
Z. eksplo	W.porówn	W. nowocze	W.podatn	Przyjęta wartość początkowa urz nowego		210 000,00 zł
Z	P	K	E	Wartość z uwzgl. zuż. technicznego		73 920,00 zł
45%	0,80	0,80	0,40	Wartość bieżąca		29 568,00 zł
Wartość w zaokrągleniu netto					29 600,00 zł	

KARTA WYCENY					Nr karty	9.
Nazwa właściciela			Symbol gr.	Nr gr. KŚT	Nr inwentarzowy	
Małopolski Szpital Ortopedyczno-Rehabilitacyjny w Krakowie			-	-	8-802/441	
Nazwa ruchomości			Stół operacyjny z wyposażeniem			
Producent			FAMED Żywiec Sp. z o.o.			
R.nabycia	2014	Typ		SU-04.0		
Czas użytk.		6	Parametry		przystawka ortopedyczna SO-11.0, stojak WG-28.0 z kufem, zasilanie sieciowe: 230 V/50-60 Hz; zasilanie bateryjne 24 V DC; masa 265 kg.	
Z. eksplo	W.porówn	W. nowocze	W.podatn	Przyjęta wartość początkowa urz nowego		97 200,00 zł
Z	P	K	E	Wartość z uwzgl. zuż. technicznego		72 900,00 zł
25%	1,00	1,00	0,60	Wartość bieżąca		43 740,00 zł
Wartość w zaokrągleniu netto						43 700,00 zł

KARTA WYCENY					Nr karty	10.
Nazwa właściciela			Symbol gr.	Nr gr. KŚT	Nr inwentarzowy	
Małopolski Szpital Ortopedyczno-Rehabilitacyjny w Krakowie			-	-	-	
Nazwa ruchomości			Demineralizator wody			
Producent			WODiMED			
R.nabycia	2008	Typ		RO 25 HP		
Czas użytk.		12	Parametry		zasilanie 220-230 VAC; pobór mocy 100 W; max ciśnienie zasilające 6 bar; wydajność wody uzdatnionej 18-30 l/h; ciężar 30 kg;	
Z. eksplo	W.porówn	W. nowocze	W.podatn	Przyjęta wartość początkowa urz nowego		4 100,00 zł
Z	P	K	E	Wartość z uwzgl. zuż. technicznego		1 798,88 zł
35%	0,75	0,90	0,65	Wartość bieżąca		1 169,27 zł
Wartość w zaokrągleniu netto						1 200,00 zł

KARTA WYCENY					Nr karty	11.
Nazwa właściciela			Symbol gr.	Nr gr. KŚT	Nr inwentarzowy	
Małopolski Szpital Ortopedyczno-Rehabilitacyjny w Krakowie			-	-	-	
Nazwa ruchomości			Witryna chłodnicza BOLARUS			
Producent			BOLARUS S.A.			
R.nabycia	-	Typ		WS-712D		
Czas użytk.		-	Parametry		zakres temperatur 0-10° C, zasilanie 230 V/50 Hz, agregat NEK2116Z, pojemność: 700 [dm3], moc chłodnicza: 280 [W], ciężar 155 kg	
Z. eksplo	W.porówn	W. nowocze	W.podatn	Przyjęta wartość początkowa urz nowego		4 000,00 zł
Z	P	K	E	Wartość z uwzgl. zuż. technicznego		2 800,00 zł
30%	1,00	1,00	0,60	Wartość bieżąca		1 680,00 zł
Wartość w zaokrągleniu netto						1 700,00 zł

KARTA WYCENY					Nr karty	12.
Nazwa właściciela			Symbol gr.	Nr gr. KŚT	Nr inwentarzowy	
Małopolski Szpital Ortopedyczno-Rehabilitacyjny w Krakowie			-	-	-	
Nazwa ruchomości			Wózek pod aparaturę lancetron			
Producent			EMED SP. Z O. O. SP. K.			
R.nabycia	-	Typ		Spectrum-Line		
Czas użytk.		-	Parametry		-	
Z. eksplo	W.porówn	W. nowocze	W.podatn	Przyjęta wartość początkowa urz nowego		4 700,00 zł
Z	P	K	E	Wartość z uwzgl. zuż. technicznego		3 760,00 zł
20%	1,00	1,00	0,50	Wartość bieżąca		1 880,00 zł
Wartość w zaokrągleniu netto						1 900,00 zł

KARTA WYCENY					Nr karty	13.
Nazwa właściciela			Symbol gr.	Nr gr. KŚT	Nr inwentarzowy	
Małopolski Szpital Ortopedyczno-Rehabilitacyjny w Krakowie			-	-	8-802/385	
Nazwa ruchomości			Zgrzewarka rotacyjna HAWO			
Producent			HAWO			
R.nabycia	2012	Typ		HD650 DE		
Czas użytk.	8	Parametry		zasilanie 230 V; 50 Hz; 390 W, masa 15 kg, wymiary: dł. 570 x szer. 260 x wys. 160; szybkość zgrzewania 10 m/min.; temp. zgrzewu 180° C		
Z. eksplo	W.porówn	W. nowocze	W.podatn	Przyjęta wartość początkowa urz nowego		6 300,00 zł
Z	P	K	E	Wartość z uwzgl. zuż. technicznego		4 725,00 zł
25%	1,00	1,00	0,70	Wartość bieżąca		3 307,50 zł
Wartość w zaokrągleniu netto					3 300,00 zł	

KARTA WYCENY					Nr karty	14.
Nazwa właściciela			Symbol gr.	Nr gr. KŚT	Nr inwentarzowy	
Małopolski Szpital Ortopedyczno-Rehabilitacyjny w Krakowie			-	-	8-802/253	
Nazwa ruchomości			Kardiomonitor ASPEL			
Producent			ASPEL			
R.nabycia	2007	Typ		MoniCard Aspel Basic		
Czas użytk.	13	Parametry		monitor LCD 15"		
Z. eksplo	W.porówn	W. nowocze	W.podatn	Przyjęta wartość początkowa urz używanego		850,00 zł
Z	P	K	E	Wartość z uwzgl. zuż. technicznego		850,00 zł
0%	1,00	1,00	0,70	Wartość bieżąca		595,00 zł
Wartość w zaokrągleniu netto					600,00 zł	

KARTA WYCENY					Nr karty	15.
Nazwa właściciela			Symbol gr.	Nr gr. KŚT	Nr inwentarzowy	
Małopolski Szpital Ortopedyczno-Rehabilitacyjny w Krakowie			-	-	-	
Nazwa ruchomości			Kardiomonitor DELTA			
Producent			Draeger Medical Systems, Inc.			
R.nabycia	2015	Typ		Infinity Delta XL		
Czas użytk.	5	Parametry		monitor LCD 12,2"; zasilanie sieciowe 230 V/50-60 Hz lub akumulator litowo-jonowy, moc 70 W, ciężar 6,2 kg		
Z. eksplo	W.porówn	W. nowocze	W.podatn	Przyjęta wartość początkowa urz używanego		10 800,00 zł
Z	P	K	E	Wartość z uwzgl. zuż. technicznego		10 800,00 zł
0%	1,00	1,00	0,80	Wartość bieżąca		8 640,00 zł
Wartość w zaokrągleniu netto					8 600,00 zł	

KARTA WYCENY					Nr karty	16.
Nazwa właściciela			Symbol gr.	Nr gr. KŚT	Nr inwentarzowy	
Małopolski Szpital Ortopedyczno-Rehabilitacyjny w Krakowie			-	-	-	
Nazwa ruchomości			Kardiomonitor DELTA			
Producent			Draeger Medical Systems, Inc.			
R.nabycia	2016	Typ		Infinity Delta XL		
Czas użytk.	4	Parametry		monitor LCD 12,2"; zasilanie sieciowe 230 V/50-60 Hz lub akumulator litowo-jonowy, moc 70 W, ciężar 6,2 kg		
Z. eksplo	W.porówn	W. nowocze	W.podatn	Przyjęta wartość początkowa urz używanego		12 900,00 zł
Z	P	K	E	Wartość z uwzgl. zuż. technicznego		12 900,00 zł
0%	1,00	1,00	0,80	Wartość bieżąca		10 320,00 zł
Wartość w zaokrągleniu netto					10 300,00 zł	



Lp. 01 - Defibrylator Lifepak (1)



Lp. 01 - Defibrylator Lifepak (2)



Lp. 01 - Defibrylator Lifepak (3)



Lp. 02 - Defibrylator Physio-Control (1)



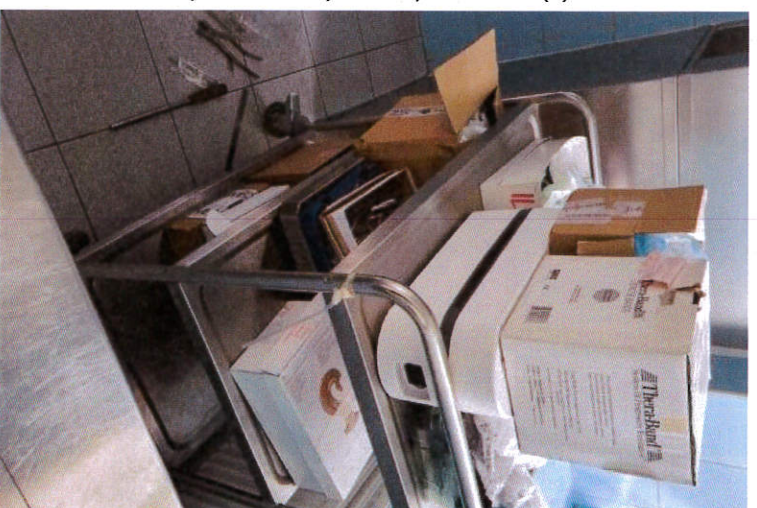
Lp. 02 - Defibrylator Physio-Control (2)



Lp. 02 - Defibrylator Physio-Control (3)



Lp. 03 - Automat myjąco dezynfekujący MIELE (1)



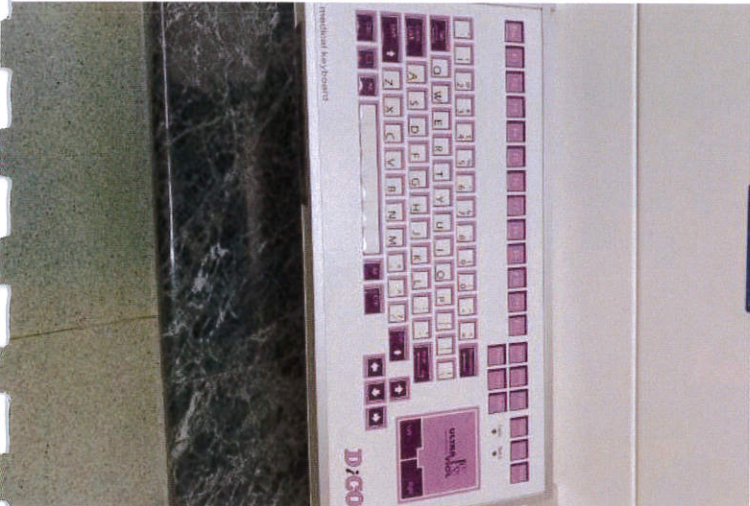
Lp. 03 - Automat myjąco dezynfekujący MIELE (2)



Lp. 03 - Automat myjąco dezynfekujący MIELE (3)



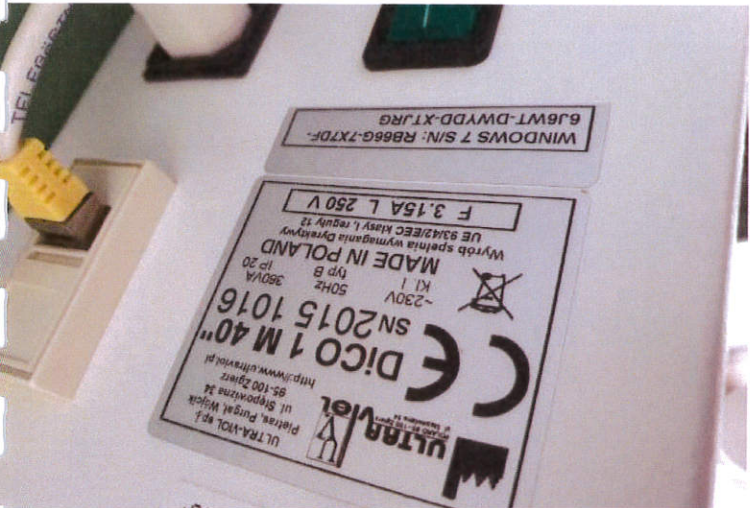
Lp. 04 - Negatoskop cyfrowy DICO (1)



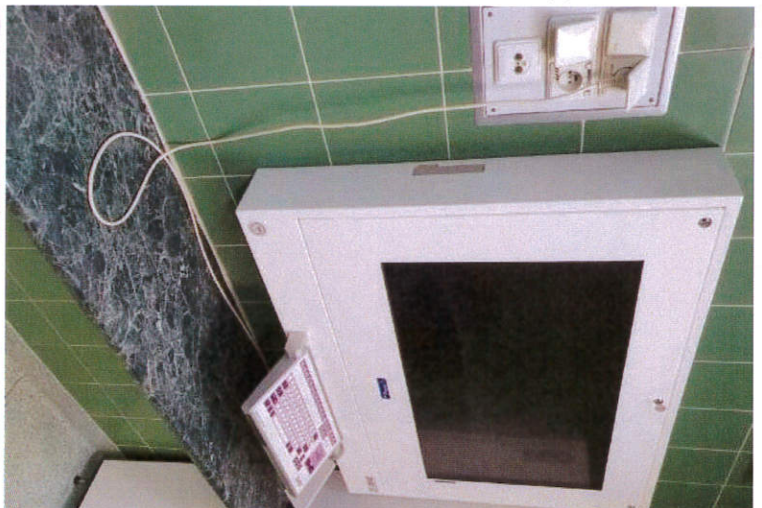
Lp. 04 - Negatoskop cyfrowy DICO (2)



Lp. 04 - Negatoskop cyfrowy DICO (3)



Lp. 04 - Negatoskop cyfrowy DICO (4)



Lp. 04 - Negatoskop cyfrowy DICO (5)



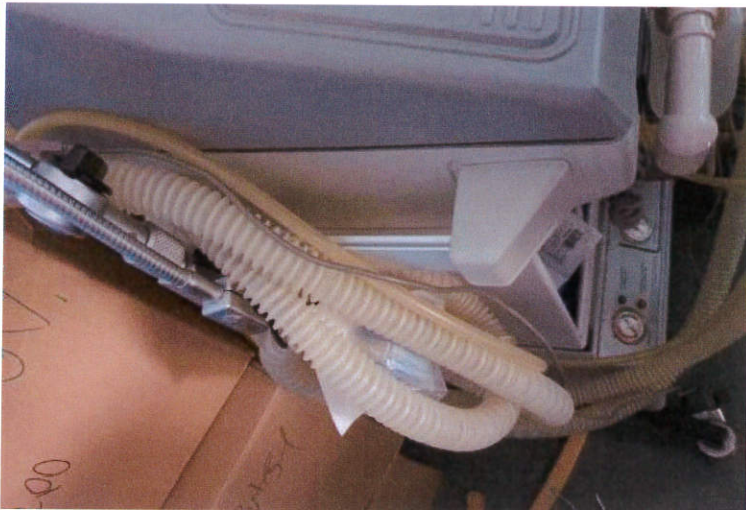
Lp. 05 - Respirator BEAR 1000 Ventilator (1)



Lp. 05 - Respirator BEAR 1000 Ventilator (2)



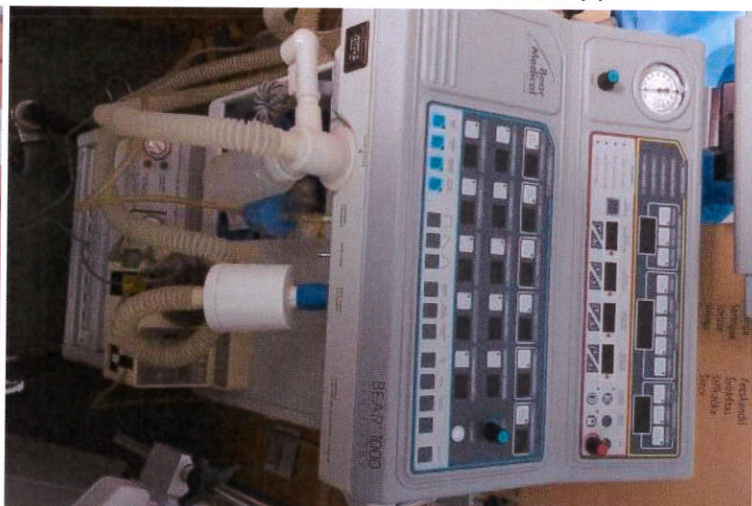
Lp. 05 - Respirator BEAR 1000 Ventilator (3)



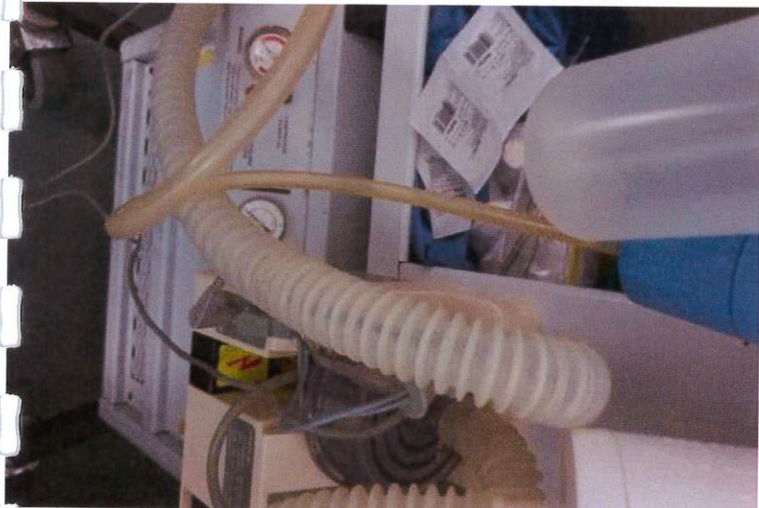
Lp. 05 - Respirator BEAR 1000 Ventilator (4)



Lp. 06 - Respirator BEAR 1000 Ventilator (1)



Lp. 06 - Respirator BEAR 1000 Ventilator (2)



Lp. 06 - Respirator BEAR 1000 Ventilator (3)



Lp. 06 - Respirator BEAR 1000 Ventilator (4)



Lp. 07 - Stacja uzdatniania wody (1)



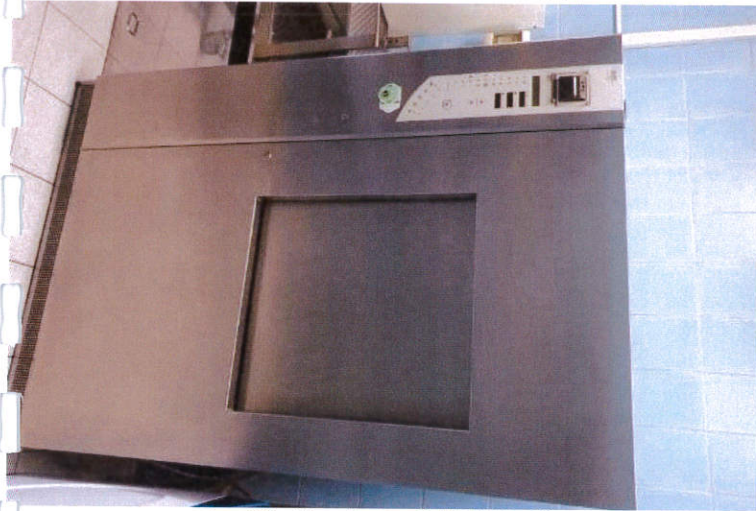
Lp. 07 - Stacja uzdatniania wody (2)



Lp. 07 - Stacja uzdatniania wody (3)



Lp. 07 - Stacja uzdatniania wody (4)



Lp. 08 - Sterylizator STERIVAP (1)



Lp. 08 - Sterylizator STERIVAP (2)



Lp. 08 - Sterylizator STERIVAP (3)



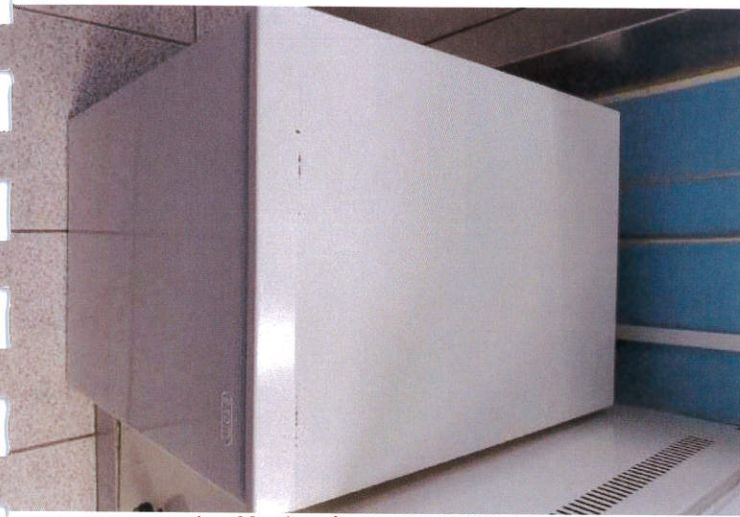
Lp. 08 - Sterylizator STERIVAP (4)



Lp. 08 - Sterylizator STERIVAP (5)



Lp. 08 - Sterylizator STERIVAP (6)



Lp. 08 - Sterylizator STERIVAP (7)



Lp. 09 - Stół operacyjny z wyposażeniem (1)



Lp. 09 - Stół operacyjny z wyposażeniem (2)



Lp. 09 - Stół operacyjny z wyposażeniem (3)



Lp. 09 - Stół operacyjny z wyposażeniem (4)



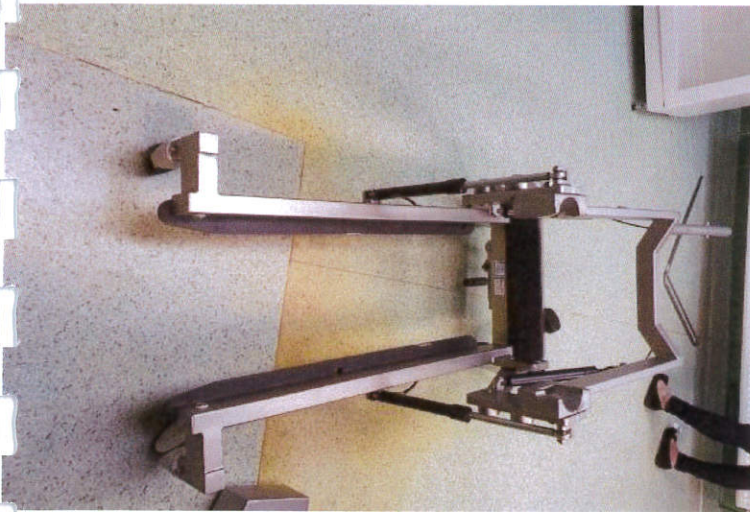
Lp. 09 - Stół operacyjny z wyposażeniem (5)



Lp. 09 - Stół operacyjny z wyposażeniem (6)



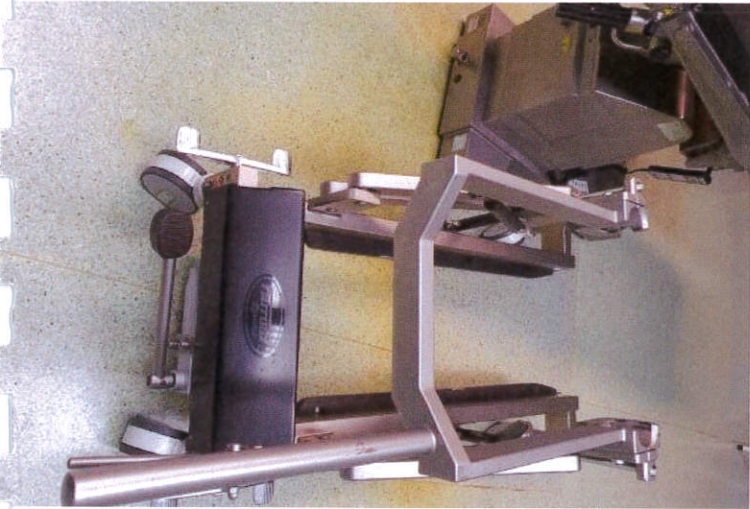
Lp. 09 - Stół operacyjny z wyposażeniem (7)



Lp. 09 - Stół operacyjny z wyposażeniem (8)



Lp. 09 - Stół operacyjny z wyposażeniem (9)



Lp. 09 - Stół operacyjny z wyposażeniem (10)



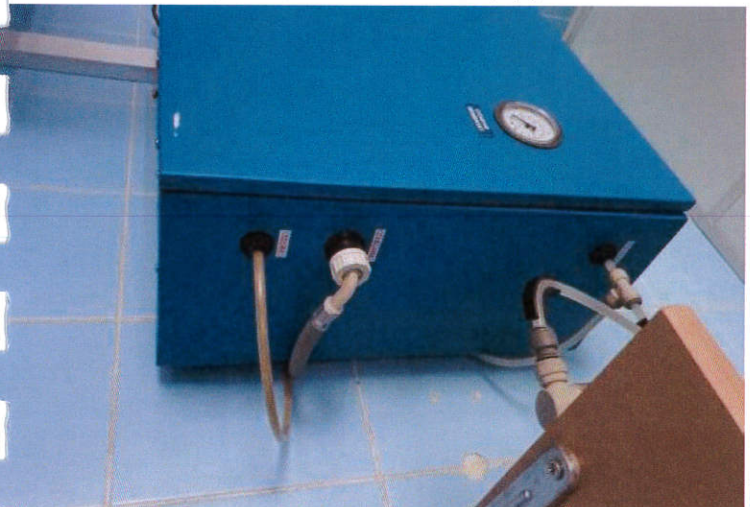
Lp. 09 - Stół operacyjny z wyposażeniem (11)



Lp. 10 - Demineralizator wody (1)



Lp. 10 - Demineralizator wody (2)



Lp. 10 - Demineralizator wody (3)



Lp. 10 - Demineralizator wody (4)



Lp. 10 - Demineralizator wody (5)



Lp. 11 - Witryna chłodnicza BOLARUS (1)



Lp. 11 - Witryna chłodnicza BOLARUS (2)



Lp. 11 - Witryna chłodnicza BOLARUS (3)



Lp. 12 - Wózek pod aparaturę lancetron (1)



Lp. 12 - Wózek pod aparaturę lancetron (2)



Lp. 12 - Wózek pod aparaturę lancetron (3)



Lp. 13 - Zgrzewarka rotacyjna HAWO (1)



Lp. 13 - Zgrzewarka rotacyjna HAWO (2)



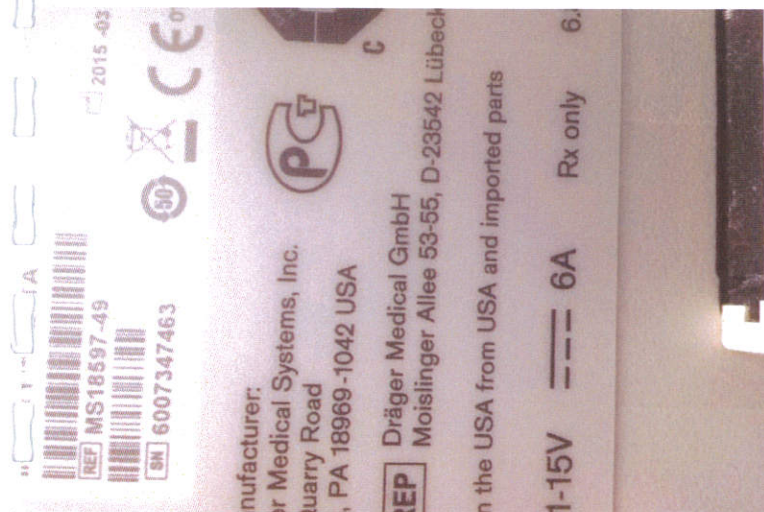
Lp. 13 - Zgrzewarka rotacyjna HAWO (3)



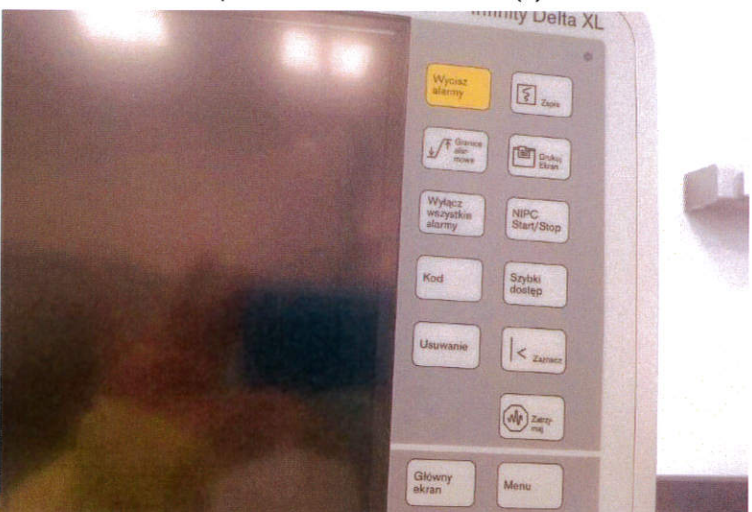
Lp. 14 - Kardiomonitor ASPEL (1)



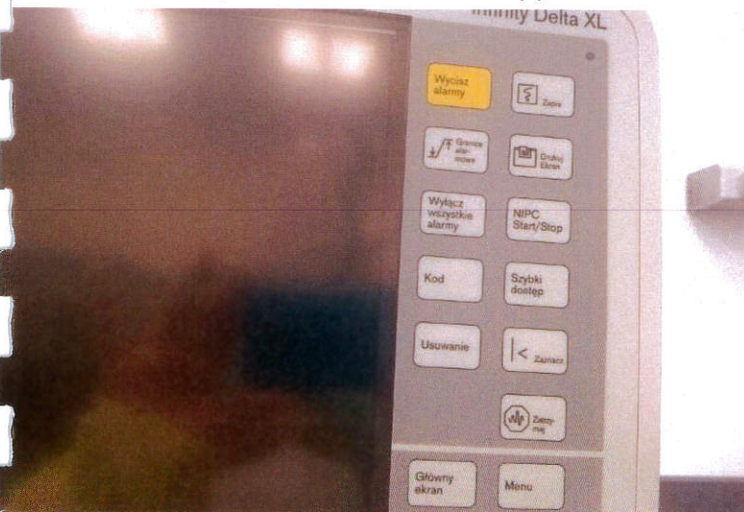
Lp. 14 - Kardiomonitor ASPEL (2)



Lp. 15 - Kardiomonitor DELTA (1)



Lp. 15 - Kardiomonitor DELTA (2)



Lp. 16 - Kardiomonitor DELTA (1)



Lp. 16 - Kardiomonitor DELTA (2)

POLISA UBEZPIECZENIA ODPOWIEDZIALNOŚCI CYWILNEJ ZAWODOWEJ
NR 1021251683

Powszechny Zakład Ubezpieczeń
Spółka Akcyjna
Region Sprzedaży Korporacyjnej Północ
Oddział Sprzedaży Korporacyjnej Warszawa 1
Konstruktorska 13
02-675 Warszawa

KOPIA



1	Okres ubezpieczenia: od 19.08.2019 r. do 18.08.2020 r.									
2	Ubezpieczający: STOWARZYSZENIE INŻYNIERÓW I TECHNIKÓW MECHANIKÓW POLSKICH Adres siedziby: ŚWIĘTOKRZYSKA 14A, 00-050 WARSZAWA E-mail: Nieustalony Telefon: Nieustalony	REGON: 000671540								
3	Ubezpieczony: STOWARZYSZENIE INŻYNIERÓW I TECHNIKÓW MECHANIKÓW POLSKICH Adres siedziby: ŚWIĘTOKRZYSKA 14A, 00-050 WARSZAWA E-mail: Nieustalony Telefon: Nieustalony	REGON: 000671540								
4	Dodatki ubezpieczeni Rzeczoznawcy zgodnie z wykazem do polisy (do 140 osób)									
5	Zakres ubezpieczenia dobrowolnego Odpowiedzialność cywilna przedsiębiorcy prowadzącego działalność rzeczoznawcy majątkowego (klauzula nr 56) - ubezpieczenie dobrowolne nadwyżkowe	<table border="1"><thead><tr><th colspan="2">Suma gwarancyjna</th></tr><tr><th>Na jeden wypadek ubezpieczeniowy</th><th>Na wszystkie wypadki ubezpieczeniowe</th></tr></thead><tbody><tr><td>644 970 PLN</td><td>644 970 PLN</td></tr></tbody></table>	Suma gwarancyjna		Na jeden wypadek ubezpieczeniowy	Na wszystkie wypadki ubezpieczeniowe	644 970 PLN	644 970 PLN		
Suma gwarancyjna										
Na jeden wypadek ubezpieczeniowy	Na wszystkie wypadki ubezpieczeniowe									
644 970 PLN	644 970 PLN									
6	Opis czynności objętych ubezpieczeniem Wykonywanie czynności w zakresie sporządzania wycen, opinii i ekspertyz w zakresie maszyn i urządzeń technicznych i pojazdów, a także opinii i ekspertyz w zakresie bezpieczeństwa i higieny pracy.									
7	Składka łączna: 10 800,00 PLN Kwota w PLN Termin płatności	<table border="1"><thead><tr><th colspan="2">Numer rachunku bankowego do zapłaty składki</th></tr></thead><tbody><tr><td>96 1240 6960 3014 0110 0000 8983</td><td>W tytule przelewu prosimy wpisać: Nr 1021251683</td></tr></tbody></table> <table border="1"><thead><tr><th colspan="2">Jednorazowo</th></tr></thead><tbody><tr><td>10 800,00</td><td>21.08.2019</td></tr></tbody></table>	Numer rachunku bankowego do zapłaty składki		96 1240 6960 3014 0110 0000 8983	W tytule przelewu prosimy wpisać: Nr 1021251683	Jednorazowo		10 800,00	21.08.2019
Numer rachunku bankowego do zapłaty składki										
96 1240 6960 3014 0110 0000 8983	W tytule przelewu prosimy wpisać: Nr 1021251683									
Jednorazowo										
10 800,00	21.08.2019									
9	Warunki ubezpieczenia 1. Do umowy ubezpieczenia dobrowolnego mają zastosowanie ogólne warunki ubezpieczenia odpowiedzialności cywilnej zawodowej ustalone uchwałą nr UZ/211/2016 z dnia 7 czerwca 2016 r. ze zmianami ustalonymi uchwałą nr UZ/215/2018 z dnia 6 lipca 2018 r.									
10	Postanowienia dodatkowe 1. Warunki szczególne: Powszechny Zakład Ubezpieczeń SA potwierdza zawarcie umowy ubezpieczenia odpowiedzialności cywilnej zawodowej (deliktowa i kontraktowa) z tytułu wykonywania czynności w zakresie sporządzania wycen, opinii i ekspertyz w zakresie maszyn i urządzeń technicznych i pojazdów, a także opinii i ekspertyz w zakresie bezpieczeństwa higieny pracy. Ubezpieczony: Rzeczoznawcy SIMP zgodnie z wykazem dołączonym do polisy. Suma ubezpieczenia: równowartość 150 000 Euro (na wszystkich ubezpieczonych) przeliczona na PLN wg Tabela nr 137/A/NBP/2018 z dnia 2018-07-17 ; 1 EUR - 4,2998 PLN Poziom fransyz: - integralna - 400,00 PLN - redukcyjna - zniesiona Klauzula OC rzeczoznawcy SIMP: 1. Z zachowaniem pozostałych niezmienionych niniejszą klauzulą postanowień OWU, PZU SA obejmuje ochroną odpowiedzialność cywilną ubezpieczonego za szkody powstałe wskutek wykonywania czynności zawodowych rzeczoznawcy SIMP w zakresie sporządzania wycen, opinii i ekspertyz w zakresie maszyn i urządzeń technicznych i pojazdów, a także opinii i ekspertyz w zakresie bezpieczeństwa higieny pracy. 2. ochrona ubezpieczeniowa obejmuje szkody osobowe, rzeczowe oraz czyste straty finansowe powstałe w wyniku wykonywania czynności zawodowych. 3. PZU SA nie odpowiada za szkody: - powstałe wskutek ujawnienia wiadomości poufnej albo objętej tajemnicą, - powstałe wskutek niedotrzymania terminów wykonania czynności zawodowej lub harmonogramu prac, - powstałe w wyniku błędnego przeliczenia dowolnej waluty obcej, - powstałe w wyniku użycia sprzętu lub urządzenia o parametrach niewłaściwych ze względu na wymogi techniczne i technologiczne, - powstałe w wyniku świadomego naruszenia przez ubezpieczonego obowiązujących norm oraz przepisów prawnych, jak również działania wykraczającego poza jego kompetencje. KLAUZULA NR 56 KLAUZULA ODPOWIEDZIALNOŚCI CYWILNEJ PRZEDSIĘBIORCY PROWADZĄCEGO DZIAŁALNOŚĆ RZECZOWNAWSTWA MAJĄTKOWEGO 1. Z zachowaniem pozostałych nie zmienionych niniejszą klauzulą postanowień OWU, PZU obejmuje ochroną odpowiedzialność cywilną ubezpieczonego za szkody powstałe wskutek wykonywania czynności zawodowych rzeczoznawcy majątkowego, na sumę gwarancyjną stanowiącą nadwyżkę ponad sumę gwarancyjną wynikającą z zawartej umowy ubezpieczenia obowiązkowego. 2. PZU nie ponosi odpowiedzialności za szkody: 1) na osobie; 2) powstałe wskutek ujawnienia wiadomości poufnej; 3) powstałe wskutek niedotrzymania terminów lub harmonogramu wykonania czynności zawodowych; 4) powstałe w wyniku błędnego przeliczenia waluty.									
11	Oświadczenia 1. Oświadczam, że przed zawarciem niniejszej umowy otrzymałem ogólne warunki ubezpieczenia odpowiedzialności cywilnej zawodowej oraz Dokument zawierający informacje o produkcie									

DS/P/1021251683/7331/pc:100000219040408

Powszechny Zakład Ubezpieczeń Spółka Akcyjna, Sąd Rejonowy dla m.st. Warszawy, XII Wydział Gospodarczy, KRS 9831, NIP 526-025-10-49, kapitał zakładowy: 86 352 300 zł wpłacony w całości, al. Jana Pawła II 24, 00-133 Warszawa, pzu.pl, infolinia: 801 102 102 (opłata zgodna z taryfą operatora)

DSPOCZA/18U9_02/20190708.1310/proddppu01-171787405.3/FILE/pc:100000219040408



OŚWIADCZENIA DO POLISY UBEZPIECZENIA ODPOWIEDZIALNOŚCI CYWILNEJ ZAWODOWEJ NR 1021251683

Powszechny Zakład Ubezpieczeń
Region Sprzedaży Korporacyjnej Północ
Oddział Sprzedaży Korporacyjnej Warszawa 1
Konstruktorska 13
02-675 Warszawa

1 Okres ubezpieczenia: od 19.08.2019 r. do 18.08.2020 r.

2 Ubezpieczający: STOWARZYSZENIE INŻYNIERÓW I TECHNIKÓW MECHANIKÓW POLSKICH

Adres siedziby: ŚWIĘTOKRZYSKA 14A, 00-050 WARSZAWA
E-mail: Nieustalony Telefon: Nieustalony

REGON: 000671540

3 Składka łączna: 10 800,00 PLN

Sposób płatności: Przelew

Oświadczenia

- Oświadczam, że przed zawarciem niniejszej umowy otrzymałem ogólne warunki ubezpieczenia odpowiedzialności cywilnej zawodowej oraz Dokument zawierający informacje o produkcie ubezpieczeniowym.
- Oświadczam, że przed zawarciem umowy ubezpieczenia uzyskałem informacje, że do umowy ubezpieczenia mają zastosowanie przepisy prawa polskiego.
- Oświadczenie o przebiegu ubezpieczenia OC w związku z prowadzoną działalnością lub posiadanym mieniem:
 - w ciągu ostatniego roku liczba szkód wypłaconych wyniosła: 0, a łączna suma wypłat wyniosła: 0,00 zł
 - w ciągu trzech ostatnich lat: liczba szkód wypłaconych wyniosła: 0, a łączna suma wypłat wyniosła: 0,00 zł

Postanowienia dodatkowe lub odmienne

Postanowienia dodatkowe do umowy/ów ubezpieczenia stwierdzonych niniejszą Polisa

- Do OWU mających zastosowanie do niniejszej umowy ubezpieczenia / umowy ubezpieczenia obowiązkowego wprowadza się postanowienie dodatkowe w brzmieniu:
Podmiotem uprawnionym w rozumieniu ustawy o pozasądowym rozpatrywaniu sporów konsumenckich, właściwym dla PZU SA do pozasądowego rozpatrywania sporów, jest Rzecznik Finansowy, którego adres strony internetowej jest następujący: www.rf.gov.pl.
- W umowie ubezpieczenia zawartej na cudzy rachunek Ubezpieczający zobowiązany jest doręczyć Ubezpieczonemu OWU, które mają zastosowanie do tej umowy ubezpieczenia, na piśmie lub za zgodą Ubezpieczonego na innym trwałym nośniku. W przypadku umowy ubezpieczenia, w której okres ochrony ubezpieczeniowej rozpoczyna się później niż w dniu zawarcia umowy ubezpieczenia, OWU powinny być doręczone Ubezpieczonemu przed objęciem go ochroną ubezpieczeniową. Przekazanie OWU na trwałym nośniku, wymaga uprzedniej zgody Ubezpieczonego. Na żądanie PZU SA Ubezpieczający zobowiązany jest przedstawić dowód wykonania tej powinności.

Potwierdzam dane kontaktowe

STOWARZYSZENIE INŻYNIERÓW I TECHNIKÓW MECHANIKÓW POLSKICH
E-mail: Nieustalony
Telefon: Nieustalony

Data zawarcia umowy: 08.07.2019 r.

Oświadczam, że niniejsza umowa ubezpieczenia spełnia moje wymagania i potrzeby przy uwzględnieniu wysokości składki jaką jestem skłonny/a zapłacić. Zawieram ją w wyniku mojej świadomej decyzji.



Pieczęć i podpis ubezpieczającego

Skarbnik SIMP

Prezes SIMP

STOWARZYSZENIE INŻYNIERÓW I TECHNIKÓW MECHANIKÓW POLSKICH

Andrzej Wycichowski

Piotr Janicki

Ubezpieczający

Pieczęć i podpis ubezpieczającego do polisy

EKSPERT DS. UBEZPIECZEŃ
KORPORACYJNYCH

Beata Jannańkiewicz

Pieczęć i podpis przedstawiciela PZU SA

Stowarzyszenie Inżynierów
i Techników Mechaników Polskich
Zarząd Główny
00-050 Warszawa, ul. Świetokrzyska 14A

801 102 102 lub (or) +48 22 566 55 55 pzu.pl
w przypadku awarii lub wypadku (in case of accident)

DSP/P/1021251683/7331/pc:100000219040408

Powszechny Zakład Ubezpieczeń Spółka Akcyjna, Sąd Rejonowy dla m.st. Warszawy, XII Wydział Gospodarczy, KRS 9831, NIP 526-025-10-49, kapitał zakładowy: 86 352 300 zł wpłacony w całości, al. Jana Pawła II 24, 00-133 Warszawa, pzu.pl, infolinia: 801 102 102 (opłata zgodna z taryfą operatora)